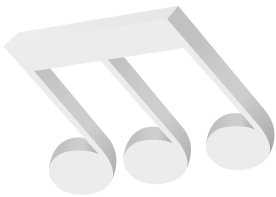




# TEORÍA Y PRÁCTICA DEL LENGUAJE MUSICAL

## I



Ediciones Si bemol S.L.

*M<sup>a</sup> Victoria Robles Martín  
Gabriel Robles Ojeda*

## **CONSIDERACIONES PREVIAS**

Con Teoría y Práctica del Lenguaje Musical, hemos querido confeccionar una obra con la que, el alumnado de esta disciplina, pueda trabajar los aspectos más importantes en el aprendizaje del Lenguaje Musical y, que éstos no se vayan adquiriendo de forma aislada. Es decir, lo que pretendemos es que todo aquello que el alumno va aprendiendo de forma teórica, lo comprenda y lo vaya aplicando de manera práctica. En este punto queremos aclarar que aunque hemos plasmado un determinado orden en las unidades didácticas, es el docente quien debe determinar si desea iniciar el aprendizaje del alumno desde la teoría para luego llevarla a la práctica, o desde ésta última para concluir en los conceptos teóricos.

Para ello, cada Unidad Didáctica se divide en tres partes claramente diferenciadas: Teoría, Ejercicios y Práctica Musical.

En el primer bloque, el de Teoría, se le presentan al alumnado, una serie de conceptos, que no solo deberá estudiar, sino que, además deberá aplicar en el segundo bloque, el de Ejercicios.

Por último, se llega a la Práctica Musical. Este tercer bloque, se divide a su vez en cuatro apartados:

A) Lectura Rítmica Entonada, donde se trabajará aquello que ha aprendido de manera teórica, haciendo especial hincapié en que haga una correcta lectura rítmica, para posteriormente volver a leerlos ya con su entonación.

Una vez finalizados estos ejercicios, comenzamos a hacer uso de los CD que se adjuntan y que figuran correlativamente: Audición, Dictado y Lecciones de Entonación.

B) Ejercicios de Audición. Son una serie de ejercicios donde se debe detectar el número de errores que figuran en el enunciado. Pretendemos con ello, ir “entrenando” el oído para que aprenda a escuchar lo que oye.

C) Dictados. Presentamos aquí una iniciación al dictado musical, concebida para que, el alumno poco a poco vaya aprendiendo a escribir aquello que escucha. Para la realización de éstos, recomendamos que se oiga el ejercicio completo una vez antes de comenzar a escribir, y que a partir de una segunda audición (o sucesivas) proceda a la resolución del ejercicio.

D) Lecciones de Entonación. Fundamentalmente se trabajará la afinación y el ritmo con el apoyo de los Cd's. En ellos están grabados cada ejercicio 2 veces, la primera, donde claramente se percibirá la melodía que se debe estudiar, y la segunda, donde el acompañamiento del piano servirá para que el alumno pueda entonar la lección con toda perfección.

Los Autores

# Información importante para el alumno

Te presentamos una serie de consejos muy importantes para tu aprendizaje.

En primer lugar has de saber que este libro se compone de 18 Unidades Didácticas y la mayoría de ellas están divididas en tres grandes bloques: Teoría, Ejercicios y Práctica Musical.

El primer bloque, la Teoría deberás estudiarla para que puedas realizar correctamente los Ejercicios del segundo bloque.

El tercer bloque, la Práctica Musical es quizás el más importante y es donde debes aplicar todo lo aprendido con la Teoría. Puede ocurrir que tu profesor prefiera enseñarte primero la práctica para que comprendas mejor la Teoría. No te preocupes porque es lo mismo. Al final habrás aprendido igual. Es como ir al mismo sitio pero por distintos caminos.

La Práctica Musical, a su vez se divide en 4 apartados, que vamos a ver detenidamente:

A) Lectura Rítmica Entonada. Comienza estudiando rítmicamente cada ejercicio. Si es necesario empieza muy despacio, para que a medida que vayas mejorando puedas interpretarlo a una velocidad más adecuada. Es importante que cuando lo ejecutes correctamente lo entones.

B) Ejercicios de Audición. En estos ejercicios tienes que encontrar errores. Para ello usarás el CD y deberás encontrar las notas que están mal escritas. Quizás al principio te cueste, pero a medida que vayas practicando, verás que cada vez te resulta más fácil encontrar el error.

C) Dictados. Aquí deberás escribir aquello que estás escuchando, pero no te asustes, la mayor parte te la damos hecha. Tan solo has de completar con algunas notas el ejercicio. Es casi imprescindible que antes de empezar a escribir, escuches el dictado completo, para que después intentes resolverlo. Puede que, para realizarlos correctamente, necesites reproducir el ejercicio varias veces, HAZLO. Recuerda que estás aprendiendo y que hay cosas que cuestan más que otras pero practicando todo se aprende.

D) Lecciones de Entonación. En este apartado, de lo que se trata fundamentalmente es de cantar, de interpretar. Primero te aconsejaremos que estudies rítmicamente la lección. Una vez que te salga correctamente, haz uso del CD. Cada lección está grabada dos veces. La primera vez oirás perfectamente la melodía para que estudies con ella, y cuando interpretes el ejercicio sin errores deberás entonarlo con la segunda grabación, donde casi no se oye la melodía. ¡Ahora el piano te acompañará a la vez que tu cantas!

Esperamos y deseamos que estos consejos te sean de mucha ayuda y que ÉSTE SEA EL COMIENZO DE TU FORMACIÓN COMO MÚSICO.

*Los Autores*

## Qué es la Música. Primeros conceptos 1

### ¿Sabes qué es Música?

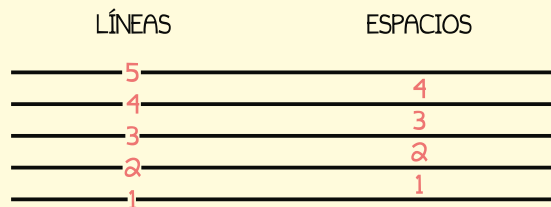
MÚSICA es un Arte que consiste en combinar los sonidos en el tiempo

¿Quieres hacer Música? Pues aquí te vamos a ayudar.

¿Estás preparado? Sigue con atención todas las explicaciones e indicaciones que aquí vas a encontrar:

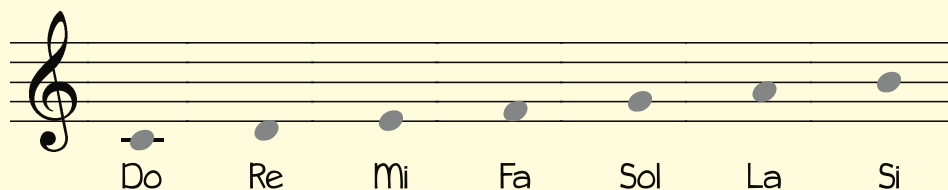
### EL PENTAGRAMA

Llamamos PENTAGRAMA al conjunto de 5 líneas y 4 espacios, en el que se colocan generalmente los signos musicales.



### NOTAS MUSICALES

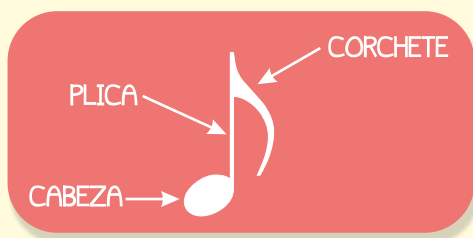
Las NOTAS MUSICALES representan la altura de los sonidos. Se escriben en el PENTAGRAMA. Son 7 y sus nombres son: DO, RE, MI, FA, SOL, LA y SI.



## Más sobre las Figuras Musicales

### PARTES DE LA FIGURA

Como ya hemos visto, las figuras musicales son signos que representan la duración de los sonidos y los silencios. Las partes de una figura son:



Hay figuras como la redonda que sólo tienen cabeza.

Otras, como la blanca y la negra que tienen cabeza y plica.

Y las demás, corcheas , semicorcheas , etc, tienen cabeza, plica y corchete.

### VALOR (DURACIÓN) DE LAS FIGURAS MUSICALES

Tomando la redonda como unidad, la podemos dividir en otras figuras musicales y resultando:

$$\text{redonda} = 2 \text{ blanca} = 4 \text{ negra} = 8 \text{ corchea} = 16 \text{ semicorchea} \dots$$

Si tomamos otra figura podríamos igualmente dividirla en otras más pequeñas:

$$\text{blanca} = 2 \text{ negra} = 4 \text{ corchea} = 8 \text{ semicorchea} = 16 \text{ seisillos} \dots$$

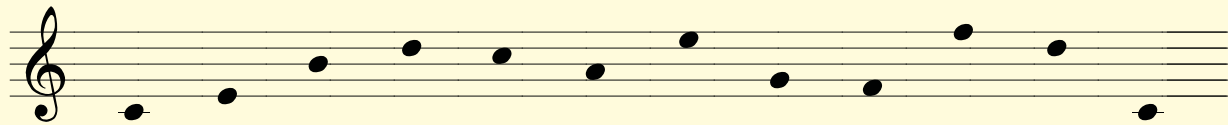
$$\text{negra} = 2 \text{ corchea} = 4 \text{ semicorchea} = 8 \text{ seisillos} \dots$$

De igual manera ocurre con los silencios, pues también son figuras musicales:

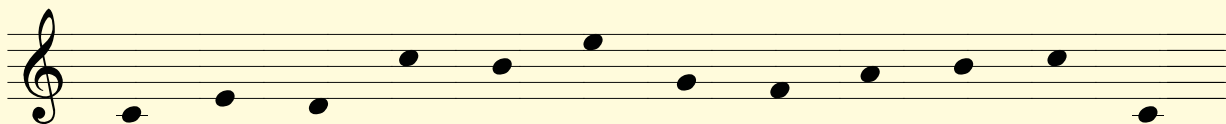
$$\text{silencio} = 2 \text{ silencio} = 4 \text{ silencio} = 8 \text{ silencio} \dots$$

## EJERCICIOS

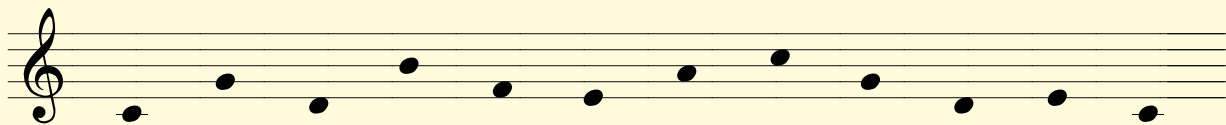
1.- Dibuja las plicas a las siguientes notas.



2.- Dibuja las plicas y los corchetes a las siguientes notas.



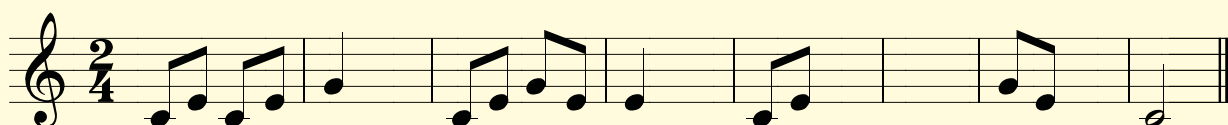
3.- Escribe el nombre de las notas.



4.- Coloca las líneas divisorias.



5.- Escribe los silencios que faltan.



## LECTURA RÍTMICA ENTONADA

25 

26 

27 

28 

29 

30 

31 

32 

33 



### EJERCICIOS DE AUDICIÓN

Escucha con atención. En cada ejercicio hay 3 notas erróneas. Márcalas con un círculo.

CD 1 - Pista 22



CD 1 - Pista 23



### DICTADOS

Escribe las 2 notas que faltan.

CD 1 - Pista 24



CD 1 - Pista 25





# LECCIONES DE ENTONACIÓN

## 13



Pistas  
38/39

Andante ♩ = 66

M.V. Robles

## 14



Pistas  
40/41

Andante ♩ = 74

M. V. Robles

## Las Alteraciones: El Sostenido, el Becuadro y El Bemol.

### 🎵 LAS ALTERACIONES 🎵

Son signos musicales que modifican la entonación o altura de los sonidos. Son tres:

BEMOL



BECUADRO



SOSTENIDO



\* El Bemol . . . . . ♭ . . . Baja el sonido un semitono.

\* El Becuadro . . . ♮ . . . Anula el efecto de cualquier alteración.

\* El Sostenido . . . # . . . Sube el sonido un semitono.

Las alteraciones se colocan a la izquierda de la nota.

Afectan a la nota que lo acompaña y a las siguientes que se llamen igual dentro del mismo compás en el que está escrita la alteración.





149

EJERCICIOS DE AUDICIÓN

Escucha con atención. En cada ejercicio hay 6 notas erróneas. Márcalas con un círculo.

CD 2 - Pista 63

A

CD 2 - Pista 64

B

DICTADOS

Escribe las 6 notas y/o silencios que faltan.

CD 2 - Pista 65

A

CD 2 - Pista 66

B

57



Cantabile ♩ = 60

M. V. Robles

mp

pp

cresc.

p

mp

mf

decresc.

mp



## LECTURA RÍTMICA ENTONADA

167 

168 

169 

170 

173 

174 

171 

172 

175

176

**EJERCICIOS DE AUDICIÓN**

Escucha con atención. En cada ejercicio hay 6 notas erróneas. Márcalas con un círculo.

CD 2 - Pista 91

A

CD 2 - Pista 92

B

**DICTADOS**

Escribe las 8 notas y/o silencios que faltan.

CD 2 - Pista 93

A

CD 2 - Pista 94

B

64

CD 2  
Pistas  
97/98

Andantino  $\text{♩} = 84$

G. Robles

*mp*  
*pp*

1.  
*cresc.*  
*cresc.*

2.  
*cresc.* *mf* *cresc.* *rit.*  
*mf* *cresc.* *rit.*





## ÍNDICE DE CONCEPTOS TEÓRICOS

<b>Unidad 0: Qué es la música. Primeros conceptos 1</b> .....	<b>6</b>
Qué es música - El Pentagrama - Notas musicales - Líneas adicionales - Clave. Clave de Sol en 2ª línea	
<b>Unidad 1: Primeros conceptos 2</b> .....	<b>8</b>
El pulso y la negra - El Acento - El compás. Líneas divisorias - Las Figuras musicales	
<b>Unidad 2: Más sobre las Figuras Musicales</b> .....	<b>16</b>
Partes de la figura - Valor (Duración) de las Figuras musicales - Normas de Escritura musical	
<b>Unidad 3: el compás. Tipos de compases. Compás de 2/4</b> .....	<b>24</b>
Tipos de compases - Compás de 2/4	
<b>Unidad 4: Signos de prolongación del sonido. Compás de 3/4</b> .....	<b>32</b>
Signos de prolongación del sonido - Ligadura de expresión - Compás de 3/4	
<b>Unidad 5: El sonido. Cualidades del sonido</b> .....	<b>40</b>
¿Qué es el sonido? - Cualidades del sonido	
<b>Unidad 6: La escala. Tono y Semitono</b> .....	<b>48</b>
La Escala - Tono y Semitono - La Escala de Do Mayor	
<b>Unidad 7: Compas de 4/4</b> .....	<b>56</b>
Compás de 4/4 o C	
<b>Unidad 8: Las Claves</b> .....	<b>64</b>
Clave de Fa en 4ª línea - Claves de Do - Las 7 Claves	
<b>Unidad 9: Signos de Repetición</b> .....	<b>72</b>
Barra de repetición - Casillas de 1ª y 2ª vez - Da Capo. D.C. - Párrafo	
<b>Unidad 10: Signos de articulación y Acentuación</b> .....	<b>74</b>
Picado o Stacatto - Tenuto - Acento - Ligadura de Expresión	
<b>Unidad 11: Tempo, Aire o Movimiento</b> .....	<b>88</b>
<b>Unidad 12: Matices: Dinámicos y Agógicos</b> .....	<b>96</b>
Matiz - Matices Dinámicos - Matices Agógicos	
<b>Unidad 13: Tonalidad. Escalas de Do Mayor y La menor</b> .....	<b>104</b>
Tonalidad - Escala / Tonalidad de Do Mayor - Escala / Tonalidad de La menor	
<b>Unidad 14: Síncopa. Notas a contratiempo y Anacrusa</b> .....	<b>112</b>
Síncopa - Notas a contratiempo - Anacrusa	
<b>Unidad 15: Las Alteraciones. El Sostenido, el Becuadro y el Bemol</b> .....	<b>120</b>
Las Alteraciones	